

MANUAL TECNICO PARA LA PESCA DE LA TRUCHA CON MOSCA AHOGADA



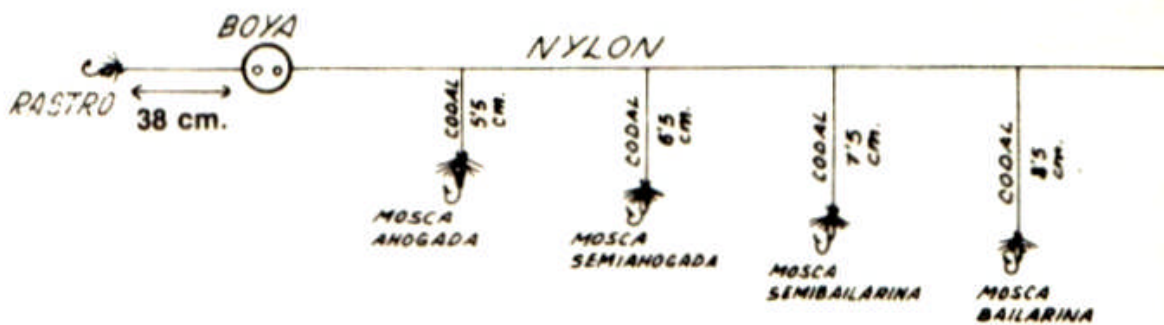
JOSE MARIA TAGARRO CASADO

MANUAL TECNICO PARA LA PESCA DE LA TRUCHA CON MOSCA AHOGADA

Los «mosquitos» que contiene este manual, no guardan ningún orden cronológico con respecto a la temporada de pesca, ya que han sido intercalados, para que el aficionado aprenda el contenido del folleto, y repercuta directamente en su uso. De esta manera, se le ayuda a la hora de ejercitar el deporte, sabiendo hacer en cada momento los cambios oportunos en función del tiempo y de la época, y conseguir un buen resultado.

Los nombres que reciben los «mosquitos», están tomados del lenguaje usado entre pescadores.

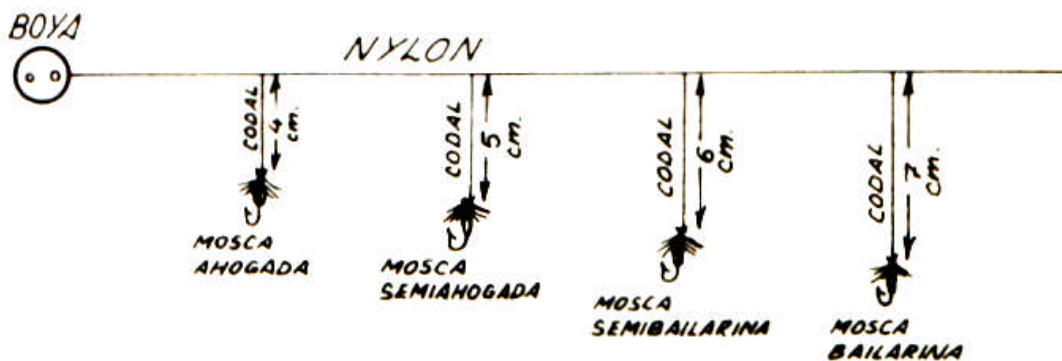
APAREJO DE MOSCAS PARA PRIMEROS DE TEMPORADA



LA DISTANCIA DE LAS MOSCAS ENTRE SI HA DE IR EN RELACION CON LA LONGITUD DE LA CAÑA.

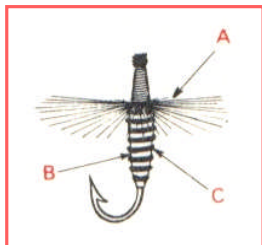
NOTA: Las moscas deberán colocarse en orden ascendente de bailarín a boya.

APAREJO DE MOSCAS PARA VERANO

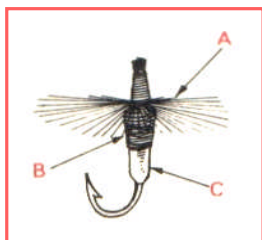


LA DISTANCIA DE LAS MOSCAS ENTRE SI HA DE IR EN RELACION CON LA LONGITUD DE LA CAÑA.

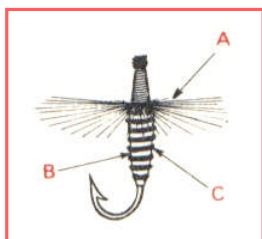
NOTA: Aparejo sin rastro, en el cual las moscas se colorarán ascendentemente de bailarín a boya. Teniendo en cuenta que el codal deberá ser más corto para que estas vayan semiahogadas.



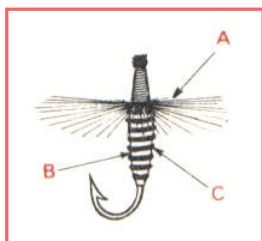
- A**—Pluma: Pardo aconchado.
B—Cuerpo: Seda o sedón rojo fuerte.
C—Brinca: Vino Burdeos.



- A**—Pluma: Indio oscuro.
B—Cuerpo Superior: Pluma de pavo real.
C—Cuerpo Inferior: Seda o sedón morado nazareno.



- A**—Pluma: Pardo corzuno oscuro.
B—Cuerpo: Seda o sedón gris plomo.
C—Brinca: Gris plomo claro.



- A**—Pluma: Pardo tostado.
B—Cuerpo: Seda o sedón marrón claro.
C—Brinca: Vino Burdeos.

1.º — SANGRE DE TORO. — Pesca desde el 10 de Marzo hasta finales de Abril.

En MONTAÑA, hasta finales de Mayo. Su colocación es siempre de rastro.

2.º — MORADO PAVO REAL. — Pesca desde el 10 de Marzo hasta finales del mismo.

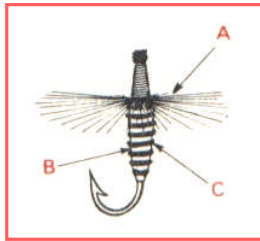
Su colocación será siempre de «ahogado», a continuación de la boya.

Su máximo rendimiento se obtiene en días de calor.

3.º — GRIS PARDO CORZUNO. — Pesca desde 1.º de Marzo hasta finales del mismo.

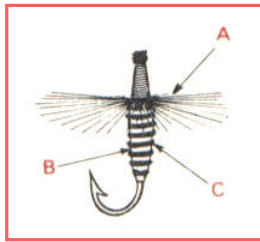
En días lluviosos puede utilizarse en el mes de Abril. Su colocación será por excelencia de «bailarín».

4.º — TOSTADO CLARO. — Pesca desde finales de Marzo hasta mediados de Mayo. Su colocación es indiferente, pues da excelentes resultados en cualquier lugar de la cuerda.



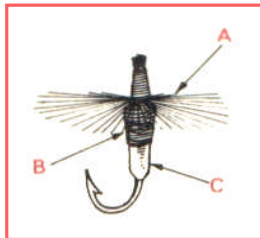
5.º — **GRIS PLOMO INDIO.** — Pesca desde primeros de Marzo hasta finales del mismo. Su colocación en la cuerda será indistinta. (Este mosquito tiene la particularidad del n.º 3).

- A**—Pluma: Indio acerado oscuro.
B—Cuerpo: Seda o sedón gris plomo.
C—Brinca: Gris plomo claro.



6.º — **MALVA.** — Pesca del 15 de Abril hasta finales del mismo. Su posición es siempre de «ahogado», a continuación de la boya, pero se le puede variar de posición con poca merma en su rendimiento. En montaña pesca hasta mediados de Junio.

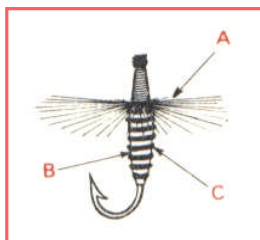
- A**—Pluma: Indio acerado oscuro.
B—Cuerpo: Seda o sedón malva.
C—Brinca: Vino Burdeos.



7.º — **FALANGISTA.** — Pesca desde mediados de mayo hasta finales del mismo.

Su posición en la cuerda es siempre de rastro. En montaña pesca hasta mediados de Junio e incluso hasta finales.

- A**—Pluma: Indio oscuro o indio negrisko.
B—Cuerpo Superior: Pluma de pavo real.
C—Cuerpo Inferior: Seda o sedón rojo fuerte.

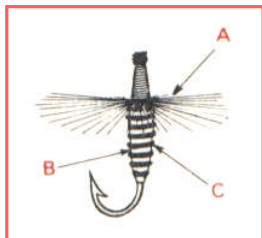


8.º — **PAJA VIEJA INDIO.** — Con brinca amarillo limón pesca desde primeros de Marzo hasta finales del mismo.

Con brinca amarillo huevo, pesca desde finales de Marzo hasta primeros de Mayo.

La colocación de ambos por excelencia es de «ahogados», a continuación de la boya. Imprescindible en las cuerdas de principios de temporada. En montaña y con brinca amarillo huevo pesca toda la temporada.

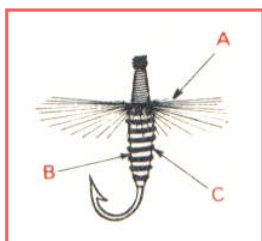
- A**—Pluma: Indio acerado oscuro.
B—Cuerpo: Seda o sedón pajizo ceniza o beige o bien lino natural.
C—Brinca: Amarillo limón o amarillo huevo según modelo.



A—Pluma: Pardo tostado oscuro pardo aconchado.

B—Cuerpo: Seda o sedón marrón oscuro o marrón tostado según modelo.

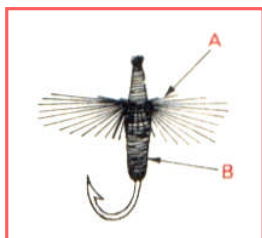
C—Brinca: Marrón claro.



A—Pluma: Indio acerado oscuro o pardo corzuno oscuro según modelo.

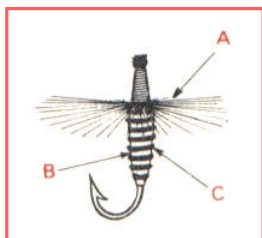
B—Cuerpo: Seda o sedón morado cardenal.

C—Brinca: Avellana.



A—Pluma: Pardo oscuro con penca rojiza mezclado con indio oscuro sarnoso.

B—Cuerpo: Lino teñido de color marrón oscuro.



A—Pluma: Pardo oscuro con penca rojiza, mezclado con indio oscuro sarnoso.

B—Cuerpo Superior: Lino teñido de color marrón oscuro.

C—Cuerno Inferior Seda o sedón verde oscuro.

9.º — TABACO. — Oscuro. Pesca desde primeros de Marzo hasta finales del mismo. Da excelentes resultados de bailarín, aunque su colocación es indistinta.

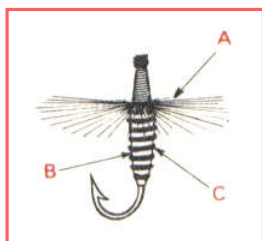
Tostado. Se debe sustituir por el descrito anteriormente después del 20 de Marzo o a finales, y pesca hasta últimos de Abril. Indispensables en principios de temporada.

10.º — MORADO CARDENAL INDIO Y PARDO CORZUNO. — Pesca desde el 10 de Abril hasta primeros de Mayo. Da excelentes resultados en cualquier lugar de la cuerda. Los días claros deberá utilizarse el montado en «indio» y los días lluviosos el montado en pardo corzuno.

11.º — SARNOSA MACHO. — Pesca desde mediados de Mayo hasta finales del mismo. En montaña pesca hasta finales de Junio. Da excelentes resultados en cualquier posición de la cuerda, aunque debe colocarse de rastro.

(Después de la caída de este mosquito, deberán utilizarse los tonos claros o de verano).

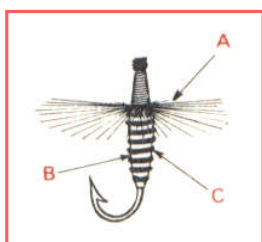
12.º — SARNOSA HEMBRA. — Ver comentario del 11.º. Su colocación será siempre en medio de la cuerda. (Semiahogado o semibailarín).



A—Pluma: Pardo corzuno oscuro.

B—Cuerpo: Seda o sedón pajizo ceniza o beige o bien lino natural.

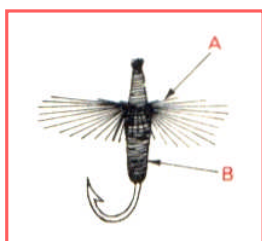
C—Brinca: Amarillo huevo.



A—Pluma: Indio oscuro o negrisco.

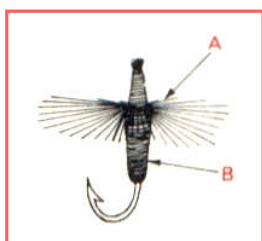
B—Cuerpo: Seda o sedón negro.

C—Brinca: Roja o vino Burdeos.



A—Pluma: Indio blanco.

B—Cuerpo: Pluma de pavo real.



A—Pluma: Pardo aconchado mezclado con indio oscuro sarnoso.

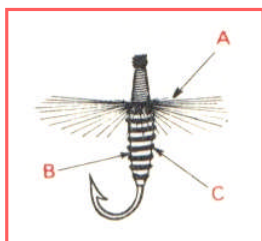
B—Cuerpo: Lino teñido de color marrón oscuro.

13.º — PAJA VIEJA PARDO CORZUNO. — Ver comentario del 8.º. Su posición ideal en la cuerda es en penúltimo lugar, semibailarín.

14.º — HORMIGA COMUN. — Pesca desde finales de Mayo hasta finales de Junio y en montaña se puede prolongar hasta finales de temporada. Su posición puede ser de rastro o de «ahogado».

15.º — HORMIGA COMUN REINA O DE ALA BLANCA. — Ver comentario del 14.º. Mosquito válido también para pescar al sereno.

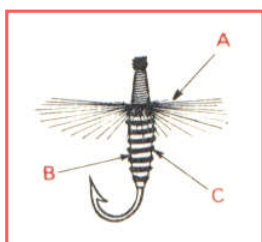
16.º — SARNOSA DEGENERADA. — Ver comentarios del 11.º y 12.º. Su posición será siempre de rastro. (Colocándola de rastro, como se indica, el codal debe ser un poco más largo de lo normal, y su mejor rendimiento es pescando aguas arriba. Modalidad que desde su caída hay que utilizar).



A—Pluma: Pardo corzuno con penca rojiza.

B—Cuerpo: Seda o sedón marrón claro.

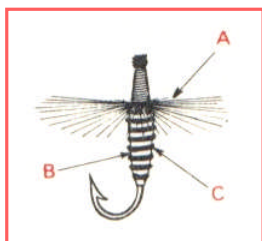
C—Brinca: Amarillo huevo.



A—Pluma: Indio acerado oscuro.

B—Cuerpo: Seda o sedón lila.

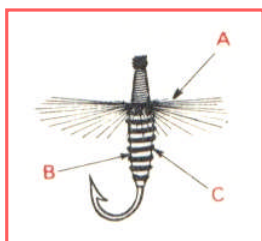
C—Brinca: Avellana.



A—Pluma: Pardo corzuno con penca rojiza.

B—Cuerpo: Seda o sedón tostado canela.

C—Brinca: Vino Burdeos.



A—Pluma: Indio oscuro o negrisco.

B—Cuerpo: Seda o sedón rojo fuerte.

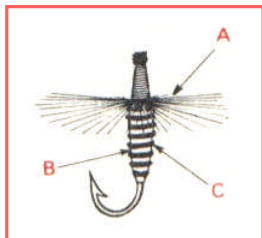
C—Brinca: Negra.

17.º — PARDON. — Pesca desde el 15 de Marzo hasta el 10 de Abril aproximadamente. Su posición será, los 15 primeros días de «ahogado», a continuación de la boya, y hasta el 10 de Abril de bailarín.

18.º — LILA INDIO. — Pesca desde el 15 de Mayo hasta finales del mismo, en montaña hasta finales de Junio. Su posición en la cuerda es indistinta.

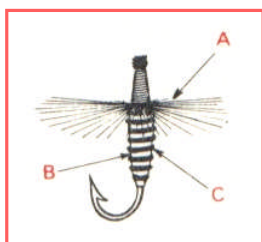
19.º — TOSTADO CANELA. — Pesca desde el 15 de Marzo hasta mediados de Mayo o comienzos de la sarnosa. Da excelentes resultados en cualquier posición de la cuerda.

20.º — ROJO BRINCA NEGRA. — Pesca desde primeros de Junio hasta finales del mismo. Mosquito que se puede emplear para el sereno. Su colocación: De día de «ahogado», a continuación de la boya. Para el sereno en cualquier posición de la cuerda, excepto rastro y «ahogado».



21.º — CARNE PARDO. — Pesca desde finales de Mayo hasta finales de Julio y en montaña hasta el cierre de la temporada. Su posición será siempre de rastro.

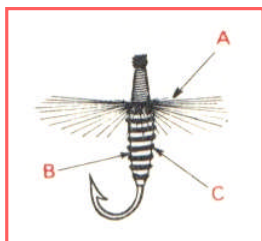
- A**—Pluma: Pardo tostado claro o pardo flor de escoba oscuro.
B—Cuerpo: Seda o sedón carne.
C—Brinca: Amarillo huevo.



22.º — AMARILLO RELINCHON. — Pesca desde el 25 de Mayo hasta mediados del mes de Junio. Da excelentes resultados de rastro, «ahogado» y bailarín.

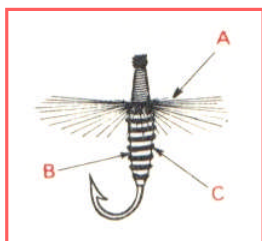
En la caída de este mosquito, pueden ponerse dos iguales en una misma cuerda, ya que la trucha en esa época tiene una gran predilección por esta postura.

- A**—Pluma: Indio claro o indio plateado mezclado con pluma amarilla de relinchón (pluma de pájaro picapinos).
B—Cuerpo: Seda o sedón amarillo verdoso.
C—Brinca: Amarillo huevo.



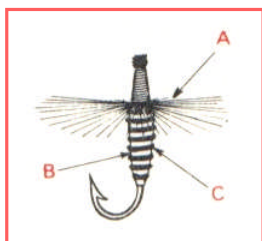
23.º — BUTANO FLOR DE ESCOBA. — Pesca desde primeros de Junio hasta finales de temporada. (Suele ponerse desde principios de temporada, 20 de Marzo en adelante, con resultado positivo). Puede utilizarse en el sereno. La posición de este mosquito es indistinta, tanto de día como al sereno.

- A**—Pluma: Pardo flor de escoba encendido.
B—Cuerpo: Seda o sedón butano.
C—Brinca: Amarillo huevo.



24.º — GRIS CORZUNO CLARO. — Pesca desde primeros de Junio a mediados de Julio, principalmente por las tardes. Puede utilizarse también en Abril y Mayo en iguales horas. Su posición es indistinta.

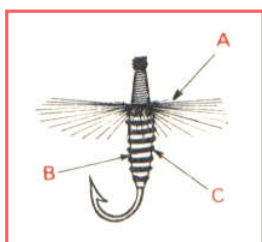
- A**—Pluma: Pardo corzuno claro.
B—Cuerpo: Seda o sedón gris perla.
C—Brinca: Gris claro.



A—Pluma: Indio crema o indio claro.

B—Cuerpo: Seda o sedón garbanzo.

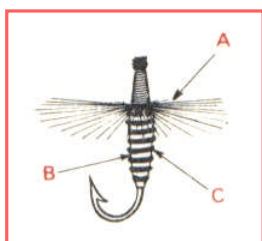
C—Brinca: Amarillo huevo.



A—Pluma: Pardo flor de escoba.

B—Cuerpo: Seda sedón salmón fuerte.

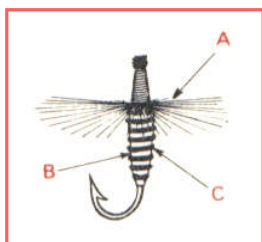
C—Brinca: Amarillo huevo.



A—Pluma: Indio claro o indio plateado.

B—Cuerpo: Seda o sedón crema claro.

C—Brinca: Amarillo huevo.



A—Pluma: Indio claro o indio plateado.

B—Cuerpo: Seda o sedón salmón fuerte.

C—Brinca: Amarillo huevo.

25.º — GARBANZO PLUMA CREMA. — Pesca desde primeros de Junio hasta mediados de Julio. Su posición adecuada es de «ahogado» o sea a continuación de la boya.

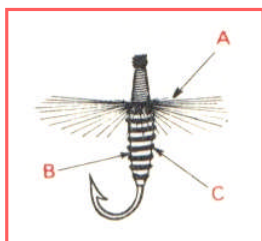
Se puede utilizar para el sereno y variar su posición.

26.º — SALMON PARDO. — Pesca desde primeros de Junio hasta finales de temporada. Su posición es indistinta.

Se puede utilizar para el sereno.

27.º — CREMA CRISTAL. — Pesca desde primeros de Junio hasta finales de temporada. Su posición es indistinta. Puede utilizarse para el sereno.

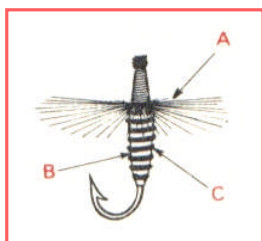
28.º — SALMON FUERTE INDIO. — Pesca desde primeros de Junio hasta finales de temporada. Su posición es de «ahogado» o «semiahogado». Puede emplearse para el sereno.



A—Pluma: Pardo flor de escoba.

B—Cuerpo: Seda o sedón rosa claro.

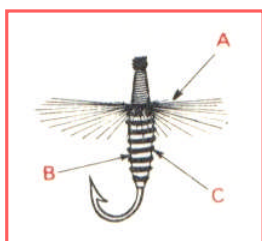
C—Brinca: Avellana.



A—Pluma: Pardo corzuno claro con penca rala.

B—Cuerpo: Seda o sedón amarillo.

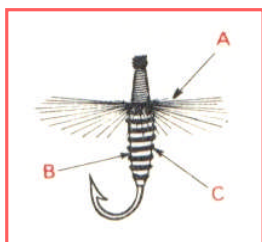
C—Brinca: Negra.



A—Pluma: Pardo flor de escoba.

B—Cuerpo: Seda o sedón amarillo fuerte.

C—Brinca: Roja.



A—Pluma: Indio claro o indio plateado.

B—Cuerpo: Seda o sedón salmón claro.

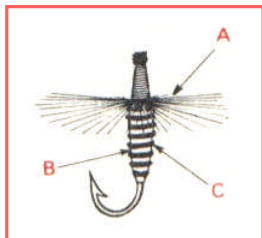
C—Brinca: Amarillo huevo.

29.º — CARAMELO PARDO. — Pesca desde finales de Mayo (pasada la sarnosa), hasta mediados de Junio. Su posición es indistinta.

30.º — AVISPA. — Pesca los meses de Junio y Julio en días de calor bochornoso, en montaña hasta finales de temporada. Es mosquito por excelencia para ríos pequeños y riachuelos que tengan abundante vegetación. Su colocación es indistinta.

31.º — BANDERA NACIONAL. — Pesca desde primeros de Julio, hasta finales de temporada. Tiene idénticas cualidades que el 30.º.

32.º — SALMON CLARO INDIO. — Pesca desde finales de Mayo hasta finales de Julio. Su colocación es de «ahogado» a continuación de la boya. Puede utilizarse para el sereno en cualquier posición.

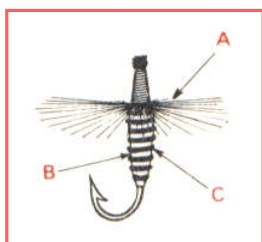


33.º — AHOGADO. — Pesca desde primeros de Junio hasta finales de Julio. Tal y como su nombre indica, su posición es de «ahogado», a continuación de la boya.

A—Pluma: Indio acerado o indio claro.

B—Cuerpo: Seda o sedón carne claro.

C—Brinca: Amarillo huevo.

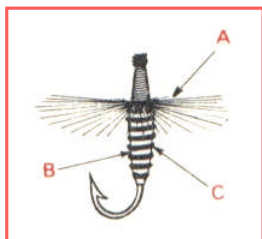


34.º — AMARILLO PIEL DE FOCA O AMARILLO PROSARNOSA. — Pesca desde primeros de Mayo hasta mediados del mismo. Mosquito que anuncia la caída de la sarnosa, tiene período corto de pesca, pero da excelentes resultados en estas fechas. La posición correcta es de «ahogado» o «semiahogado».

A—Pluma: Indio claro o pelo de foca color gris claro.

B—Cuerpo: Seda o sedón amarillo limón.

C—Brinca: Amarillo huevo.

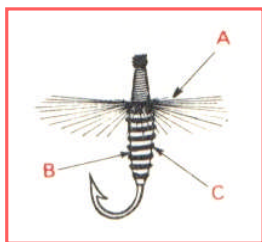


35.º — AMARILLENTO PARDO CORZUNO CLARO. — Pesca desde primeros de Junio hasta finales de temporada. Su posición es indistinta.

A—Pluma: Pardo corzuno claro.

B—Cuerpo: Seda o sedón amarillo limón.

C—Brinca: Amarillo huevo.

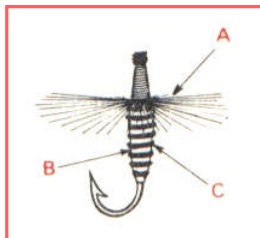


36.º — CARNE INDIO. — Pesca desde finales de Mayo hasta finales de Junio, en montaña hasta finales de temporada. Su posición más correcta es de «ahogado».

A—Pluma: Indio claro o acerado claro.

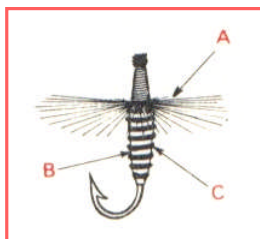
B—Cuerpo: Seda o sedón carne.

C—Brinca: Amarillo huevo.



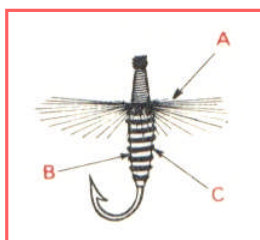
37.º — CASCUDO. — Pesca desde primeros de Junio hasta finales de temporada. Mosquito idóneo para el sereno. Su posición es indistinta.

- A**—Pluma: Indio avellanado o rubión encendido.
B—Cuerpo: Seda o sedón teja claro o butano.
C—Brinca: Teja claro o roja.



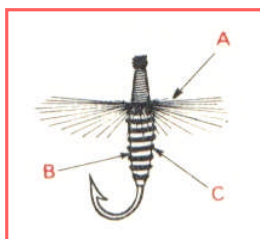
38.º — VERDE ACEITUNA INDI. — Pesca desde mediados de Mayo hasta mediados de Junio. Su posición es indistinta, dando sus mejores resultados en días lluviosos.

- A**—Pluma: Indio acerado oscuro.
B—Cuerpo: Seda o sedón verde oliva.
C—Brinca: Amarillo huevo.



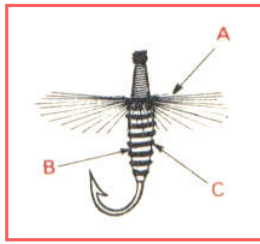
39.º — VERDE DE PUEBLO PARDO. — Mosquito que en los nos bajeros tiene un período muy pequeño de pesca. Pesca desde primeros de Marzo hasta el 20 del mismo. En ríos de montaña con bastante vegetación da buenos resultados durante todo el año, ya que imita al saltipajo. Su posición es indistinta.

- A**—Pluma: Pardo aconchado con penca rala.
B—Cuerpo: Seda o sedón verde fuerte.
C—Brinca: Avellana en montaña. Vino Burdeos en zonas bajas.



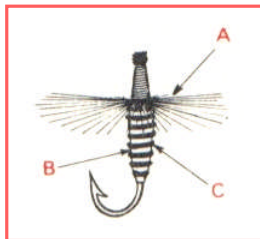
40.º — VERDE DE PUEBLO INDI. — Características similares al 39.º, este mosquito sustituye al anterior 39.º, en los días nublados y lluviosos.

- A**—Pluma: Indio acerado oscuro.
B—Cuerpo: Seda o sedón verde fuerte.
C—Brinca: Avellana en montaña. Vino Burdeos en zonas bajas.



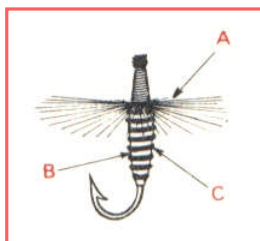
41.º — SALMON CLARO PARDO. — Características similares al 32.º.

- A**—Pluma: Pardo flor de escoba claro.
B—Cuerpo: Seda o sedón salmón claro.
C—Brinca: Amarillo huevo.



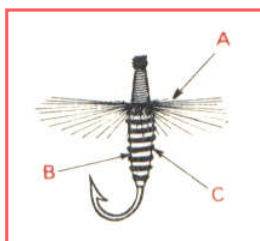
42.º — MORADO. — Pesca desde primeros de Marzo hasta finales de Abril. Su posición es de «ahogado» o «semiahogado». Mosquito que debe sustituirse los días lluviosos por el 2.º.

- A**—Pluma: Indio acerado oscuro o pardo langareto.
B—Cuerpo: Seda o sedón morado oscuro.
C—Brinca: Vino Burdeos.



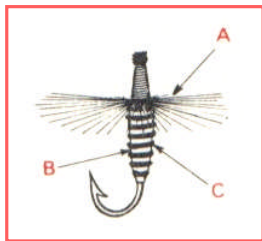
43.º — ORO VIEJO PARDO. — Pesca desde finales de Mayo hasta mediados de Junio. Da excelentes resultados los días lluviosos. Su colocación es de bailarín.

- A**—Pluma: Pardo flor de escoba.
B—Cuerpo: Seda o sedón ocre.
C—Brinca: Amarillo huevo.



44.º — SANGRE DE TORO CORZUNO. — Pesca desde mediados de Mayo hasta primeros de Junio. Mosquito que debe sustituirse por el 1.º los días soleados. Su posición es de rastro.

- A**—Pluma: Pardo corzuno penca rojiza.
B—Cuerpo: Seda o sedón rojo fuerte.
C—Brinca: Amarillo huevo.

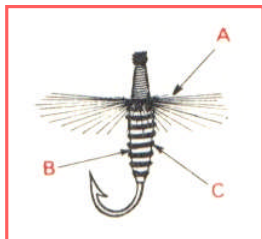


- A**—Pluma: Indio avellanado.
B—Cuerpo: Seda o sedón rosa palo.
C—Brinca: Avellana.

45.º — ROSA PALO. — Pesca en los quince últimos días de Mayo, cuando la trucha come la sapina en los ríos bajeros.

En montaña suele pescar del 20 al 30 de Junio, depende del caudal y temperatura del agua.

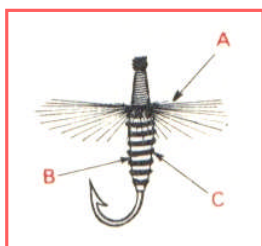
(Con mucho caudal y frío se retrasa su empleo. Con poco caudal y calor se adelanta).



- A**—Pluma: Indio acerado oscuro.
B—Cuerpo: Seda o sedón crema claro o manteca.
C—Brinca: Avellana.

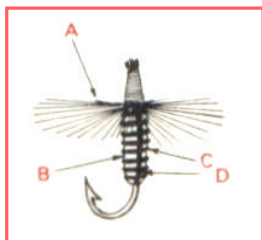
46.º — MANTECA. — Pesca desde mediados de Abril hasta mediados de Mayo, en montaña hasta finales de Junio.

Su posición en la cuerda es indistinta.



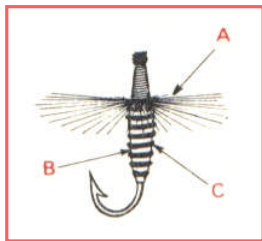
- A**—Pluma: Indio claro o indio plateado.
B—Cuerpo: Seda o sedón rosa claro.
C—Brinca: Amarillo huevo.

47.º — ROSA INDIO CLARO. — Pesca desde finales de Mayo hasta finales de Julio, en montaña hasta finales de temporada. Su posición en la cuerda es indistinta.



- A**—Pluma: Indio acerado oscuro.
B—Cuerpo: Seda o sedón crema claro.
C—Brinca: Amarillo huevo.
D—Costera: Seda o sedón tostado claro.

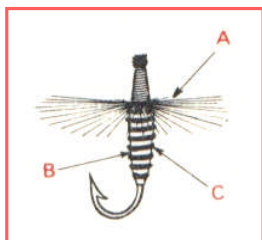
48.º — CREMA CON COSTERA. — Pesca desde el 20 de Abril hasta el 10 de Mayo, mosquito anterior al amarillo prosarnosa y a la misma sarnosa. Da muy buenos resultados en la posición de bailarín.



A—Pluma: Indio acerado oscuro mezclado con pluma azulada de picapez (martín Pescador).

B—Cuerpo: Seda o sedón amarillo limón.

C—Brinca: Negra.



A—Pluma: Indio blanco.

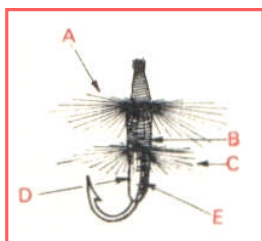
B—Cuerpo: Seda o sedón blanco.

C—Brinca: Gris perla.

La cabeza de las moscas, guarda estrecha relación con la brinca, ya que se hace con el mismo hilo.

Excepto en aquellos casos que no la lleve, que deberá de tomarse para hacerla, la tonalidad del cuerpo, y en el caso, que el cuerpo fuera compuesto, deberá tomarse la tonalidad más oscura.

SALTONAS



A—Pluma Superior: Pardo flor de escoba encendido.

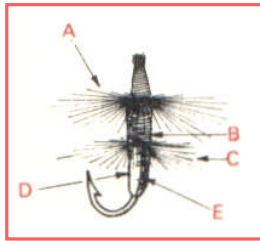
B—Cuerpo Superior: Seda o sedón carne oscuro.

C—Pluma Inferior: Pardo flor de escoba.

A. — **SALTONA COMUN.** — Excelente mosquito para los serenos desde el mes de Mayo o primeros de Junio, hasta finales de temporada. Puede emplearse en pleno día como si fuera «mosca seca», o bien con boya utilizando una solamente.

D—Cuerpo Inferior: Seda o sedón verde claro.

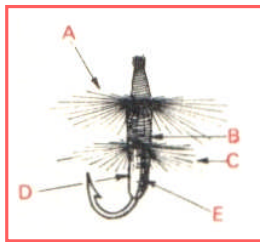
E—Costera: Hilo de torzal verde oliva.



A—Pluma Superior: Indio amarillento.
B—Cuerpo Superior: Seda o sedón amarillo fuerte.
C—Pluma Inferior: Indio amarillento.

B. — **SALTONA AMARILLA.** — Igual que la anterior, pero con la particularidad de que solamente se puede pescar con ella al sereno.

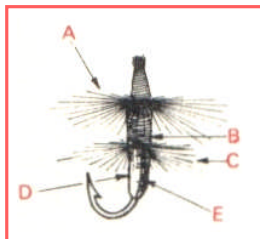
D—Cuerpo Inferior: Seda o sedón verde claro.
E—Costera: Hilo de torzal verde aceituna.



A—Pluma Superior: Pardo aconchado.
B—Cuerpo Superior: Seda o sedón negro.
C—Pluma Inferior: Indio oscuro o indio negrisko.

C. — **SALTONA ACONCHADA.** — Igual que la anterior en sus características. En ríos de montaña da buenos resultados al sereno.

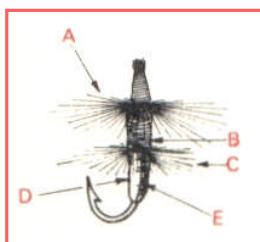
D—Cuerpo Inferior: Seda o sedón negro.
E—Costera: No lleva.



A—Pluma Superior: Rubión oscuro.
B—Cuerpo Superior: Seda o sedón butano.
C—Pluma Inferior: Rubión claro.

D. — **SALTONA CASCUDA.** — Características similares a las anteriores. En montaña da buenos resultados. Solamente se puede emplear al sereno.

D—Cuerpo Inferior: Seda o sedón butano.
E—Costera: No lleva.



A—Pluma Superior: Indio negrisko.
B—Cuerpo Superior: Seda o sedón negro.
C—Pluma Inferior: Indio negrisko.

E. — **SALTONA NEGRA.** — Al igual que las anteriores en sus características: en ríos de montaña da buenos resultados al sereno.

D—Cuerpo Inferior: Seda o sedón negro.
E—Costera: No lleva.

NOTAS

1.º—Las fechas pueden oscilar en cuatro o cinco días en los ríos bajos, ya que para la montaña hay que tomar de base unos 15 días más tarde de lo que el mosquito pueda pescar en la zona baja.

2.º—Para pescar al sereno con las saltonas, deben colocarse un máximo de cuatro y pescar sin rastro.

3.º—En pleno verano pescando aguas arriba entre rocas, debe suprimirse siempre el rastro.

4.º—Los mosquitos deben conservarse siempre desgranando tabaco picado en la caja que los contiene.

5.º—En el verano y pescando aguas arriba se debe utilizar siempre la boya del n.º1, o sea la más pequeña.

6.º—En verano, pescando en días claros y soleados deberá utilizarse el nylon más fino que se pueda.

FACTORES METEOROLOGICOS QUE INFLUYEN EN LA PESCA

LAS AGUAS

1/ La temperatura de las aguas en condiciones normales, deberá ser superior a los 10° C.

2/ Las subidas y bajadas bruscas de las aguas, no suelen dar buenos resultados, excepto en los ríos regulados por pantanos y embalses. En ambos casos específicos, las subidas suelen dar buenos resultados, ya que la trucha se suele acercar a las orillas a comer los insectos y larvas que el agua ha sorprendido en su subida. En este caso, el pescador deberá tener en cuenta pescar en las orillas.

Igualmente, en los embalses y pantanos, la mejor época de pesca es cuando estos están en período de subida de caudal (cuando están embalsando).

3/ Las subidas y bajadas bruscas de temperatura, tanto en las aguas como en el tiempo, no suelen ser buenas.

4/ La claridad total o transparencia de las aguas, no es un factor favorable, es preferible que estas estén ligeramente tomadas, o bien que el fondo del río se vea con imperfección. Igualmente las aguas con una tonalidad verdosa fuerte, son aguas de nieve o deshielo, de consecuencias nefastas para el pescador.

EL TIEMPO

1/ Los días de cielo nublado gris (o lluvia fina), suelen ser los días más aconsejados.

2/ Los días muy soleados y claros, son días menos aconsejables (en las horas del mediodía), pero a finales de primavera y durante el verano, son los días perfectos para que a la caída de la tarde haya un buen sereno.

3/ Con truenos y relámpagos, intentar pescar la trucha con mosca, es casi imposible, pues el resplandor de los relámpagos la hace esconderse en el fondo y dejarla sin actividad (Entreverada).

4/ El viento, es uno de los enemigos del pescador, excepto en embalses, pantanos, y aquellos tramos de río en que las aguas bajan en tablas muertas o muy lentas, que éste se hace necesario para que de esta manera, rice las aguas y las truchas pierdan su visión.

El pescador, deberá tener en cuenta sobre todo que las tablas con poca corriente de agua o semiparadas, el viento deberá ondular o rizar en la misma dirección que bajan estas. El pescador deberá pescar siempre con el viento de cara, ya que de esta manera la postura será arrastrada hacia su orilla, y podrá pescar con lances cortos más cómodamente, sabiendo que la trucha en estas circunstancias deberá comer en la orilla.

5/ Los vientos que suelen ofrecer mayor garantía son: Norte y Noroeste.

LA LUNA

1/ Las fases de la luna, influyen en los resultados de la pesca, cuyas condiciones destacamos a continuación:

Fases	Condiciones
Cuarto menguante	Muy buenas
Cuarto creciente	Buenas
★ Luna nueva	Regular
Luna llena	Malas

★ En esta luna la trucha suele comer fuera de las horas de postura, bien antes o después.